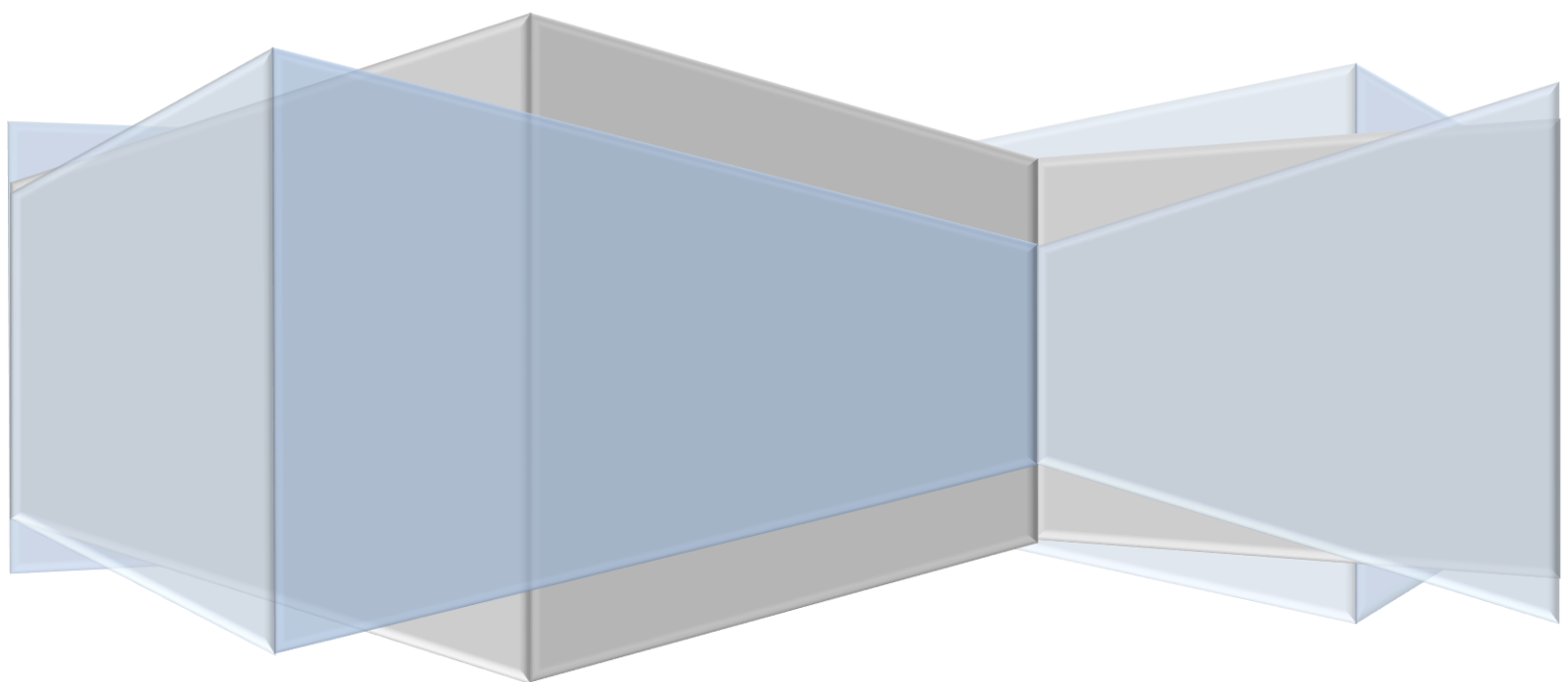


Kirkjubæjarskóli á Síðu

Starfsáætlun 2018 - 2019

Kirkjubæjarskóli á Síðu



Efnisyfirlit

Almennar upplýsingar	2
Símar skólans og tengdra stofnana	2
Skipurit Kirkjubæjarskóla.....	3
Starfsfólk.....	3
Nemendur skólaárið 2018 – 2019	4
Skólaakstur Kirkjubæjarskóla	5
Skóladagatal	6
Kennsluáætlanir	7
Viðfangsefni innra mats	7
Starfsáætlun nemenda	7
Val nemenda 5. – 10. bekk	7
Hin ýmsu ráð og nefndir	8
Fræðslunefnd	8
Skólaráð	8
Nemendaverndarráð	8
Foreldrafélag	9
Tómstundastarf og félagslíf.....	9
Skólareglur.....	10
Samskipti skóla og heimila	10
Stoðþjónusta og sérkennsla	11
Náms- og stafsráðgjöf.....	12
Símenntun.....	12
Rýmingaráætlun	133
Viðbrögð við hættu	144
Mötuneyti.....	144
Opnunartími	154
Viðvera sérfræðinga	155
Forföll og leyfi.....	155

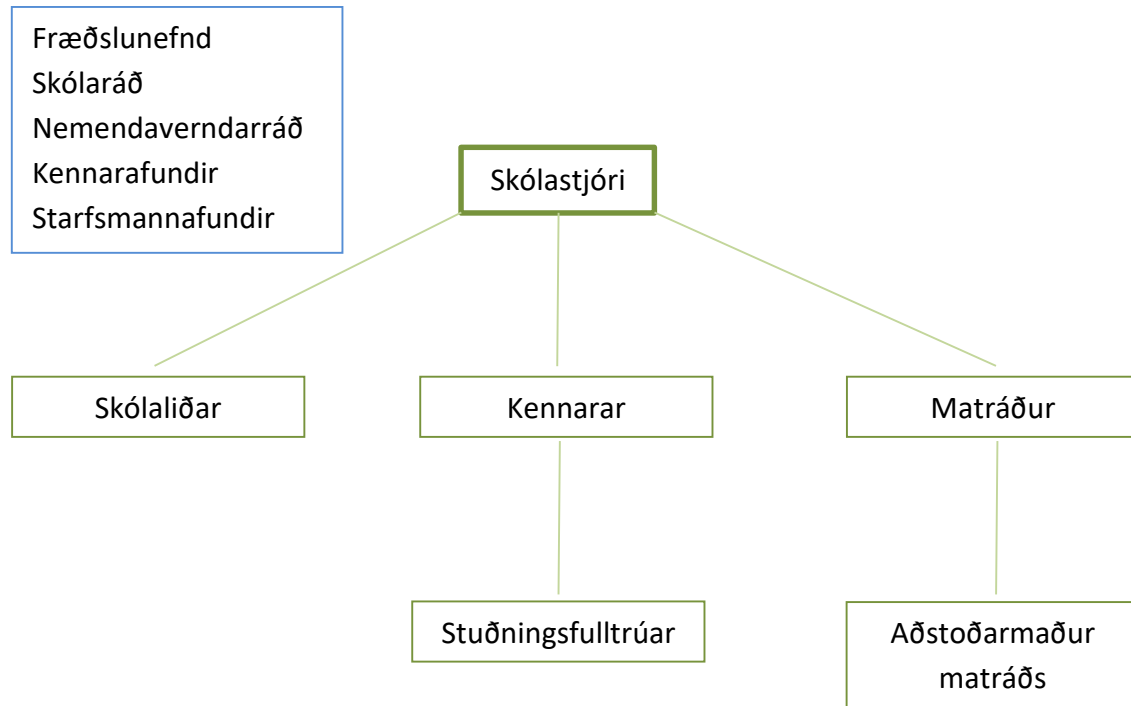
Almennar upplýsingar

Kirkjubæjarskóli á Síðu
Klausturvegi 4
880 Kirkjubæjarklaustur
www.kbs.is
skolastjori@klaustur.is

Símar skólans og tengdra stofnana

Skrifstofa:	487 4633
Farsími skólastjóra	865 7440
Fax:	487 4833
Kaffistofa starfsmanna	487 4633
Vinnuherbergi kennara	487 4633
Skólamötuneyti	487 4620
Umsjónarmaður fasteigna	861 2246
Íþróttamiðstöð	487 4656
Ráðhús	487 4840

Skipurit Kirkjubæjarskóla



Starfsfólk

Erla Þórey Ólafsdóttir	umsjónark. 5. – 7. bekkjar	ela@klaustur.is
Gerður Þórisdóttir	textílmennt	gerdur@klaustur
Herdís Huld Guðveigardóttir	skólaliði	Herdis-vs-tinna@hotmail.com
Janina Krystyna Andrzejewsaka	skólaliði	
Jón Þorbergsson	Umsjónarm. fasteigna	husvordur@klaustur.is
Karítas Heiðbrá Harðardóttir	Sjónlist	karitas@klaustur.is
Karítas Kristjánsdóttir	umsjónark. 8. - 10. bekkjar	karitask@klaustur.is
Katarzyna Korolczuk	íþróttir/félagslíf	kasia@klaustur.is
Katrín Gunnardóttir	skólastjóri	skolastjori@klaustur.is
Kristín Ásgeirsdóttir	matráður	eldhus@klaustur.is
Linda Agnarsdóttir	umsjónark. 3. – 4. bekkjar	Linda@klaustur.is
Rannveig E. Bjarnadóttir	aðstoðarmatráður	
Sólveig Ólafsdóttir	umsjónark 1. - 2. bekkjar	solveig@klaustur.is
Sunneva Kristjánsdóttir	skólaritari	skolaritari@klaustur.is
Sæunn Káradóttir	heilsdagsskóli	
Teresa Zuchowicz	tónmennt	
Unnur Blandon	stuðningsfulltrúi	unnurblandon@gmail.com
Skólabílstjórar		
Agnar Davíðsson		861 8178
Auður Guðbjörnsdóttir		8462770
Guðni Bergsson		868 9124

Nemendur skólaárið 2018 – 2019

Bekkur	Stelpur	Strákar	Heild
1.	1	2	3
2.		4	4
3.		2	2
4.	3	3	6
5.	2	3	5
6.		1	1
7.	4	4	8
8.	3	3	6
9.	1	1	2
10.	2	1	3
	16	24	40

Skólaakstur Kirkjubæjarskóla

Meðalland og Landbrot

Agnar Davíðsson 861 8178

Efri – Ey II	7:40
Lyngar	7:45
Syðri Fljótar	8:00
Fossar	8:10
Þykkvibær	8:17
Hraunkot	8:22
Efri Vík	8:26

Fljótshverfi og Síða

Skólabílstjóri Guðni Bergsson 868 9124

Kálfafell 1b	7:40
Maríubakki	7:50
Dalshöfði	8:00
Hörglandskot	8:20
Hörgsland 1	8:23
Breiðabólsstaður	8:27

Skaftártunga

Skólabílstjóri Auður Guðbjörnsdóttir 8462776

Búland	7:45
--------	------

Heimferð

Mánudaga - fimmtudaga	15:20
Föstudaga	13:45

Ef breyting er á þessum tímasetningum þá er leitast við að tilkynna það með góðum fyrirvara.

Skóladagatal

Skóladagar nemenda Kirkjubæjarskóla eru 172.

Kennslustunda fjöldi á viku

1. – 2. bekkur	31 kennslustundir
3. – 4. bekkur	33 kennslustundir
5. – 7. bekkur	38 kennslustundir
8. – 10. bekkur	38 kennslustundir

Helstu dagsetningar

13. ágúst	Starfsmenn mæta til starfa
22. ágúst	Skólasetning
4. september	Haustferðalag
20. - 21. september	Samræmd próf í 7. bekk
27. - 28. september	Samræmd próf í 4. bekk
4. – 5. október	Skipulagsdagur
9. október	Foreldraviðtöl
22. - 26. október	Dansskóli
1. desember	Fullveldishátíð- skóladagur
3. desember	Skipulagsdagur
18. desember	Foreldraviðtöl
20. desember	Jólafrí hefst
4. janúar	Skipulagsdagur
7. janúar	Nemendur mæta eftir jólafrí
28. febrúar	Árshátíð
1. mars	Skipulagsdagur
12. – 14. mars	Samræmd próf í 9. bekk
27. mars	Foreldraviðtöl
1. – 5. apríl	Reykir 6. – 7. Bekkur
12. apríl	Páskaleyfi hefst
28. maí	Skólaslit

Kennsluáætlanir

Kennsluáætlanir á að vera að finna inn á heimasíðu skólans www.kbs.is.

Viðfangsefni innra mats

Lagðar verða fyrir þrjár kannanir í vetur á vegum Skólapúlsins. Ein fyrir nemendur (6. – 10. bekkur (október), ein fyrir foreldra (febrúar) og ein fyrir starfsmenn (vor)

Starfsáætlun nemenda

Starfsáætlun nemenda er að finna á heimasíðu skólans www.kbs.is og www.namfus.is

Val nemenda 5. – 10. bekk

Kirkjubæjarskóli leitast við að bjóða nemendum í 5. – 10. bekk upp á sem fjölbreyttast val. Það fer þó alltaf eftir fjölda nemenda í 5. – 10. bekk.

Val skólaárið 2018 - 2109

Blængur

Nánari upplýsingar á www.kbs.is

Textílmennt

Nánari upplýsingar á www.kbs.is

Íþróttir/skólahreysti

Nánari upplýsingar á www.kbs.is

Pólska

Nánari upplýsingar á www.kbs.is

Lestur

Nánari upplýsingar á www.kbs.is

Tónlist

Nánari upplýsingar á www.kbs.is

Hin ýmsu ráð og nefndir

Fræðslunefnd

Þorsteinn M. Kristinsson	Formaður
Davíð Andri Agnarsson	
Einar Bárðarson	
Arndís Harðardóttir	
Fanney Ásgeirsdóttir	
Áheyrnarfulltrúar:	Linda Agnarsdóttir
	fulltrúi kennara
Katrín Gunnarsdóttir	skólastjóri
	fulltrúi foreldra

Skólaráð

Karítas Kristjánsdóttir	fulltrúi kennara
Fanney Ólöf Lárusdóttir	fulltrúi foreldra
	fulltrúi nemenda
	fulltrúi starfsmanna
	fulltrúi grenndarsamfélags
	fulltrúi nemenda
Katrín Gunnarsdóttir	skólastjóri

Skv. lögum um grunnskóla skal skólaráð skipað 9 fulltrúum. Hins vegar geta fámennari skólar sótt um undanþágu m.a. varðandi fjölda í ráðinu og mun verða sótt um slíka undanþágu fyrir Kirkjubæjarskóla. Skólaráð mun því verða skipað 7 fulltrúum.

Nemendaverndarráð

Auðbjörg Bjarnadóttir	hjúkrunarforstjóri
Annette Mønster	ráðgjafi
Katrín Gunnardóttir	skólastjóri
Ragnar S. Ragnarsson	sálfræðingur
Arnheiður D. Einarsdóttir	náms- og starfsráðgjafi
Karítas Heiðbrá Harðardóttir	fulltrúi kennara

Trúnaðarmaður kennara

Sólveig Ólafsdóttir
 Varamaður : Erla Þórey Ólafsdóttir

Foreldrafélag

Unnur Einarsdóttir Blandon	formaður
Auður Guðbjörnsdóttir	ritari
Díana Ósk Pétursdóttir	meðstjórnandi

Bekkjarfulltrúar:

- Fyrir 1. -2. bekk:
- Fyrir 3. - 4. bekk :
- Fyrir 5. - 7. bekk:
- Fyrir 8. - 10. bekk:

Hafa enn ekki verið tilnefndir

Tómstundastarf og félagslíf.

Við Kirkjubæjarskóla starfar skólafélagið Askur. Stjón skólafélagisins fyrir skólaárið 2018-2019 skipa:

- Marianna Katrín Bjarkadóttir, form.
- Elva Marín Elvarsdóttir, gjaldkeri
- Júlía Rut Davíðsdóttir, ritari.

Stjórn heldur utan um viðburði vetrarins og dreifir verkefnum á nemendum 7.- 10.bekkjara. Ný stjórn mun leggja tillögur fyrir nemendum um vekreglur fyrir skólafélagið í upphafi nýs árs. Starfsáætlun skólafélagains er unnin í upphafi hvers skólaárs og birt á heimasíðu skólans. En meðal helstu verkefna eru m.a.

- Spilakvöld.
- Föndur- og laufabrauðsdagur.
- Árshátíð.
- Útgáfa skólablaðs.

Nánari upplýsingar um einstaka viðburði er að finna á www.kbs.is

Skólareglur

Skólareglur Kirkjubæjarskóla felast fyrst og fremst í almennum umgengnisreglum. Nemendum ber að hlíta fyrimælum starfsfólks í öllu starfi á vegum skólans. Samskipti nemenda og starfsfólks skólans þurfa að einkennast af trúðmennsku, kurteisi og gagnkvæmri virðingu. Skólinn leggur áherslu á að skapa hlýlegt umhverfi og því mikilvægt að nemendur og starfsmenn skólans gangi vel um skólann. Hlýlegt umhverfi er einn þeirra þátta sem hafa jákvæð áhrif á líðan nemenda.

- Allir mæti stundvíslega.
- Allir virði vinnufrið og gæti þess að trufla ekki aðra.
- Allir sinni námi sínu og öðrum störfum af kostgæfni.
- Allir sýni kurteisi og tillitsemi í samskiptum.
- Allir hafi ávallt nauðsynleg gögn tiltæk.
- Allir fari vel með eigur sínar og annarra.
- Allir fari úr yfirhöfnum, húfum og útiskóm í fatahengi.
- Allir gæti hófs í gönguhraða innanhúss.
- Hver nemandi ber ábyrgð á þeim verðmætum sem hann kemur með í skólann.
- Hver nemandi er ábyrgur fyrir því tjóni sem hann kann að valda á eigum annarra nemenda, starfsfólks eða skólans.

Notkun tóbaks, áfengis og annarra vímuefna er algjörlega bönnuð í öllu starfi á vegum skólans.

Kennurum er heimilt að setja sérstakar reglur sem gilda í kennslustofum og á vinnusvæðum nemenda og í ferðum á vegum skólans.

Sjá nánar reglugerð nr. 1041/2011 um ábyrgð og skyldur aðila skólasamfélagsins í grunnskólum

Samskipti skóla og heimila

Kirkjubæjarskóla leitast eftir fremsta megni að eiga góð og innihaldsrík samskipti við heimili nemenda. Góð samskipti heimilis og skóla er ein af grunnforsemdum þess að nám nemenda verði sem heilladrýgst fyrir hann. Við þurfum að vera tilbúin til að eiga hreinskiptin samskipti sem hafa það eitt markmið að efla og styrkja skólann og nám nemenda.

Þrisvar á ári eru foreldraviðtalsdagar þar sem foreldri kemur ásamt nemanda og viðfangsefnið þar er námsframvinda nemandans, líðan í skóla o.s.frv.

Allir kennarar skólans eru með fasta viðtalstíma einu sinni í viku og eru frekari upplýsingar um þá að finna á heimasíðu skólans. Hvetjum við alla foreldra til að hafa sambandi við umsjónarkennara

Einu sinni á önn er ætlast til að umsjónarkennara hafi símasamband við foreldra nemenda. Ekki þarf neitt tilefni að vera til þess annað en að heyra í foreldrum/forráðamönnum.

Kirkjubæjarskóli notast við vefumhverfið Námfús (www.namfus.is).

Stoðþjónusta og sérkennsla

Kirkjubæjarskóli veitir þeim nemendum er þess þurfa, meiri kennslu og stuðning en hægt er að veita í almennri kennslu. Þessi kennsla er ýmist kölluð stuðningur eða sérkennsla. Stuðningur er alltaf tímabundinn og getur verið til lengri eða skemmri tíma allt eftir aðstæðum hverju sinni. Meginstefna skólans er að stuðningurinn fari fram inni í bekkjarstofu nemandans, sé þess kostur án þess að gæði kennslunnar rýrni og að starfa undir merkjum “Skóli án aðgreiningar”. Markmið sérkennslunnar eru þau sömu og markmið grunnskólans, en leiðirnar að markmiðinu geta verið allmjög frábrugðnar.

Kirkjubæjarskóli hefur aðgang að sérfræðingum sem starfa við skólaþjónustu Rangárvalla- og Vestur-Skaftafellssýslu. Þar starfa 4 starfsmenn í 3,1 stöðugildi, stjórnandi/kennsluráðgjafi grunnskóla, sálfræðingur, kennsluráðgjafi leikskóla og talmeinafræðingur. Sálfræðingurinn hefur verið staðsettur í húsnæði félagsþjónustunnar en frá og með 1. Desember verða breytingar á þjónustu hans og verða upplýsingar um nýja tilhögun sendar um leið og þær berast. Aðrir starfsmenn eru í húsnæði skólaþjónustunnar að Ormsvelli 1 á Hvolsvelli, s. 4878107. Netfangið er skolamal(hja)skolamal.is .

Verksvið skólaþjónustunnar er í samræmi við lög um grunn- og leikskóla og reglugerð um sérfræðiþjónustu sveitarfélaga við leik- og grunnskóla auk samþykka Byggðasamlags um félags- og skólaþjónustu Rangárvalla- og Vestur-Skaftafellssýslu.

Sérfræðingar skólaþjónustunnar sinna greiningum á börnum í leik- og grunnskólum, m.a. almennu þroskamati, mati á hegðun og líðan, málþroskamati og námslegum greiningum s.s. lestrar- og stærðfræðigreiningum. Þeir veita ráðgjöf til foreldra, kennara og annars starfsfólks skóla, m.a. almenna kennsluráðgjöf, ráðgjöf vegna skipulags náms og kennslu einstakra nemenda og uppeldisráðgjöf. Þeir sinna auk þess eftirfylgd með nemendum í kjölfar greininga og sitja í teyllum um börn með fatlanir, námserfiðleika og aðrar sérþarfir. Talmeinafræðingur sér, auk greininga og ráðgjafar, einnig um tal- og málþjálfun barna með málþroskafrávik. Að auki er veitt ráðgjöf til sveitarstjórna og fræðslunefnda um ýmislegt sem lýtur að skólamállum. Sérfræðiþjónustan kemur að endurmenntun og fræðslu fyrir starfsfólk skólanna, bæði í formi styttri fræðslufunda og einnig umfangsmeiri námskeiða.

Málum er vísað til skólaþjónustu á til þess gerðum tilvísanaeyðublöðum sem hægt er að sækja á heimasíðunni www.felagsogskolamal.is undir skólamál – tilvísunareyðublöð. Til að skólar geti vísað málum einstakra barna til sérfræðinga skólaþjónustu þarf skriflegt samþykki foreldra/forráðamanna þeirra að liggja fyrir. Foreldrar geta einnig snúið sér beint til skólaþjónustunnar án milligöngu skóla.

Sjá nánar reglugerð nr. 585/2010 um nemendur með sérþarfir í grunnskóla.

Náms- og starfsráðgjöf

Skv. lögum um grunnskóla nr. 91/2008 (13. grein) eiga öll börn á grunnskólaldri rétt á náms- og starfsráðgjöf. Náms- og starfsráðgjafi í grunnskóla er trúnaðarmaður og talsmaður nemenda í málum sem tengjast námi og skólagöngu þeirra. Náms- og starfsráðgjafi veitir nemendum fræðslu og ráðgjöf um námstækni, framhaldsnám og störf, sjálfsmynd, samskipti og líðan auk þess að leggja fyrir áhugasviðskannanir og skipuleggja skóla- og starfskynningar í samvinnu við skólana. Náms- og starfsráðgjafi vinnur með skólastjórnendum, umsjónarkennurum og foreldrum eftir því sem við á.

Foreldrar geta leitað til náms- og starfsráðgjafa vegna náms og skólagöngu barna sinna. Náms- og starfsráðgjafi hefur daglega viðveru á skrifstofu Skólaþjónustunnar á Hvolsvelli, auk þess sem hann kemur reglulega í alla fimm grunnskólana á svæðinu.

Náms- og starfsráðgjafi Skólaþjónustunnar er Arnheiður Dögg Einarsdóttir. Hún er með vinnuaðstöðu að Ormsvelli 1 á Hvolsvelli. Sími: 487-8107/ 897-5107 Netfang: arnheidur(hja)skolamal.is

Nánari upplýsingar á www.skolamal.is

Símenntunaráætlun

Samkvæmt 12. grein grunnskólalaga frá 2008 á hver skóli að frumkvæði skólastjóra að móta áætlun til ákveðins tíma um hvernig símenntun starfsfólks skólans skuli hagað svo að hún sé í sem bestu samræmi við áherslur skólans, sveitarfélagsins og aðalnámskrár. Kennarar og skólastjórar grunnskóla eiga kost á reglulegri símenntun í þeim tilgangi að efla starfshæfni sína en símenntun starfsmanna telst öll formleg fræðsla eins og nám, námskeið, fræðsluerindi og fræðslufundir. Einnig telst óformleg fræðsla eins og vettvangsferðir, handleiðsla, kynningar á kennarafundum, heimsóknir í kennslustundir hjá samkennurum og skipulagðir leshringir til símenntunar.

Símenntunaráætlun hefur ekki verið unnin fyrir Kirkjubæjarskóla en stefnt er að því að slík áætlun liggi fyrir eigi síðar en 1. febrúar 2019

Rýmingaráætlun

Í Kirkjubæjarskóla er fullkomið brunaviðvörðunarkerfi. Í hverri stofu er að finna rýmingaráætlun ætlaða þeirri stofu.

Ef brunaviðvörðunarkerfi fer í gang í kennslustund:

1. Skólastjóri, staðgengill skólastjóra eða umsjónarmaður fasteignar fer og aðgætir hvort um eld er að ræða eða falsboð.
2. Ef um fallsboð er að ræða er slökkt á brunaviðvörðunarkerfinu.
3. Ef um eld er að ræða er kerfið haft áfram í gangi og skólastjóri, staðgengill skólastjóra umsjónarmaður fasteignar eða kennari fer um húsnæðið og kallar eftir rýmingu hússins.
4. Skólastjóri, staðgengill skólastjóra, umsjónarmaður fasteignar eða kennari tilkynnir bruna til neyðarlínunnar.
5. Í vinnuherbergi kennara er að finna nemenda- og starfsmannalista sem skólastjóri eða staðgengill skólastjóra tekur með þegar húsið er rýmt.
6. Kennarar bera ábyrgð á að rýma kennslustofur. Rýma þeir stofuna eftir þeim leiðbeiningum sem fylgja hverri stofu.
7. Kennari hvers nemendahóps fer fyrir hópnum og allir nemendur og starfsmenn safnast saman á planið við bókasafnið.
8. Á planinu við bókasafnið fer fram talning á nemendum og starfsmönnum.

Ef brunaviðvörðunarkerfi fer í gang utan kennslustunda:

1. Skólastjóri, staðgengill skólastjóra eða umsjónarmaður fasteignar fer og aðgætir hvort um eld er að ræða eða falsboð.
2. Ef um fallsboð er að ræða er slökkt á brunaviðvörðunarkerfinu.

3. Ef um eld er að ræða er kerfið haft áfram í gangi og skólastjóri, staðgengill skólastjóra umsjónarmaður fasteignar eða kennari fer um húsnæðið og kallar eftir rýmingu hússins.
4. Skólastjóri, staðgengill skólastjóra, umsjónarmaður fasteignar eða kennari tilkynnir bruna til neyðarlínunnar.
5. Í vinnuherbergi kennara er að finna nemenda- og starfsmannalista sem skólastjóri eða staðgengill skólastjóra tekur með þegar húsið er rýmt.
6. Allir safnast saman á planið við bóksafnið.
7. Á planinu við bókasafnið fer fram talning á nemendum og starfsmönnum

Munum að við þurfum að sýna yfirvegum og halda ró okkar þegar hættuástand skapast.

Viðbrögð við vá

Vegna eldssvoða: sjá rýmingaráætlun á bls. 14

Vegna jarðskjálfta:

<http://www.almannavarnir.is/natturuva/jardskjalftar/vidbrogd-vid-jardskjalfta/>

Vegna fárviðris eða kulda:

http://www.almannavarnir.is/natturuva/farvidri_ofsavedur/

Vegna eldgosa

<http://www.almannavarnir.is/natturuva/eldgos/vidbrogd/>

Mötuneyti

Allir nemendur skólans eiga þess kost að fá heitan mat í hádeginu, kl.12:25. Bætir það stórlega líðan þeirra á löngum vinnudegi, enda er eitt af aðalmálefnum margra skóla- og foreldrafélaga að geta boðið upp á slíka þjónustu. Fæði í matsal er fjölbreytt og ættu allir að geta látið sér það líka. Mötuneyti Kirkjubæjarskóla vinnur eftir markmiðum Lýðheilsustöðvar. Boðið er upp á morgunhressingu kl. 10:00, að loknum tveimur kennslustundum.

Síðdegishressing er fyrir alla nemendur skólans kl.14:25.

Matseðill mötuneytisins er birtur á heimasíðu skólans. Gíróseðill fyrir mötuneytið er sendur út mánaðarlega og er það ábyrgð skrifstofu Skaftárhrepps að senda þá út.

Nánari upplýsingar er að finna á heimasíðu skólans www.kbs.is

Opnunartími

Kennslutímar Kirkjubæjarskóla á Síðu

Mánudaga – fimmtudaga 8:40 – 15:20

Föstudaga 8:40 – 13:45

Skólinn er opinn alla virka daga kl. 8:00 – 17:00. Alla jafna er ekki ætlast til að nemendur komi í skólann fyrr en kl. 8:30 og séu farnir eigi síðar en kl. 15:30, nema á föstudögum kl. 13:45

Viðvera sérfræðinga

Fulltrúar Skóla- og félagsþjónustu V-Skaftafells- og Rangárvallasýslu koma til með að hafa fasta viðveru í skólanum mánaðarlega. Þeir koma undantekningarlaust ef óskað er eftir viðveru af þeirra hálfu.

Fulltrúi Félagsþjónustu Rangárvalla- og Vestur-Skaftafellssýslu er með viðveru á Heilsugæslunni Kirkjubæjarklaustri.

Frekari upplýsingar er að finna á www.felagsmal.is

Forföll og leyfi

Umsjónarkennarar geta veitt nemendum sínum leyfi í allt að tvo daga. Ef sækja á um leyfi frá skólavist í styttri (3-5 daga) eða lengri tíma (vika eða lengur) þarf að sækja um það á viðeigandi eyðublöðum. Hafi foreldri/forráðamaður ekki heyrt frá skólanum um leyfisveitinguna er svo litið á að leyfið hafi verið samþykkt.

Öll eyðublöð varðandi leyfi eða ósk um tímabundna undanþágu frá skólasókn er að finna á heimasíðu skólans www.kbs.is

Í 15. grein laga um grunnskóla frá 2008 segir:

- Sæki foreldrar skólaskylds barns um tímabundna undanþágu þess frá skólasókn í einstökum námsgreinum eða að öllu leyti er skólastjóra heimilt að veita slíka undanþágu telji hann til þess gildar ástæður. Foreldrar skulu þá sjá til þess að nemandinn vinni upp það sem hann kann að missa úr námi meðan á undanþágu stendur.
- Um ákvörðun um veitingu undanþágu eða synjun hennar, sbr. 3. og 4. mgr., gilda ákvæði stjórnslulaga. Slík ákvörðun er kæránleg eftir fyrirmælum 47. gr. Í úrskurði getur ráðherra mælt fyrir um að undanþága verði veitt í heild eða að hluta, jafnvel þó að af hálfu sveitarfélags hafi ekki verið fallist á slíka beiðni.

