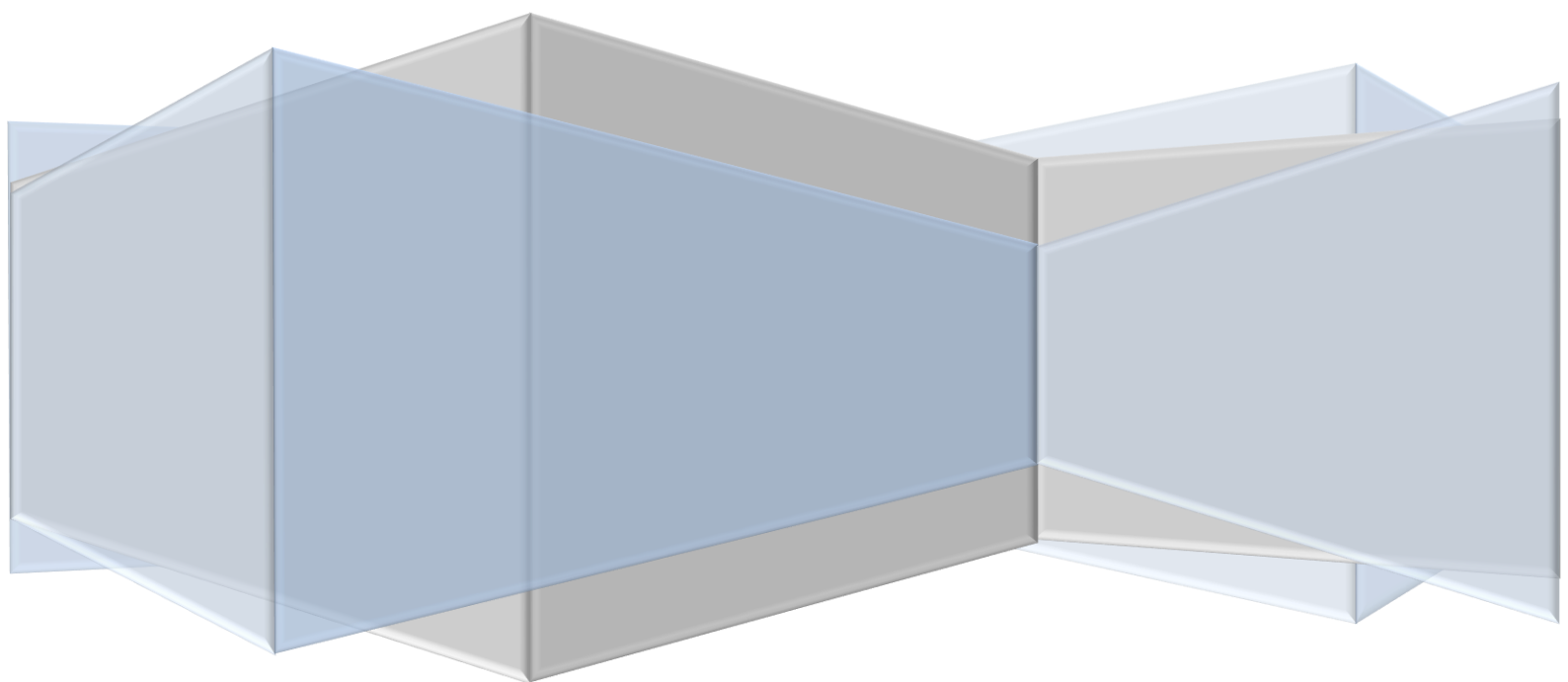


Kirkjubæjarskóli á Síðu

# Starfsáætlun 2017 - 2018

Kirkjubæjarskóli á Síðu



## Efnisyfirlit

Almennar upplýsingar .....	2
Skipurit Kirkjubæjarskóla.....	3
Starfsfólk.....	3
Nemendur skólaárið 2016 – 2017 .....	4
Skólaakstur Kirkjubæjarskóla .....	5
Skóladagatal .....	6
Viðfangsefni innra mats .....	7
Starfsáætlun nemenda .....	7
Val nemenda 5. – 10. bekk .....	7
Hin ýmsu ráð og nefndir .....	8
Fræðslunefnd .....	8
Skólaráð .....	8
Sjálfsmatsteymi .....	<b>Error! Bookmark not defined.</b>
Nemendaverndarráð .....	8
Trúnaðarmaður kennara .....	8
Foreldrafélag .....	9
Tómstundastarf og félagslíf.....	10
Skólareglur.....	11
Samskipti skóla og heimila .....	11
Stoðþjónusta og sérkennsla .....	12
Náms- og starfsráðgjöf .....	13
Símenntunaráætlun .....	13
Rýmingaráætlun .....	14
Viðbrögð við vá.....	15
Mötuneyti.....	15
Opnunartími .....	15
Viðvera sérfræðinga .....	16
Forföll og leyfi.....	16

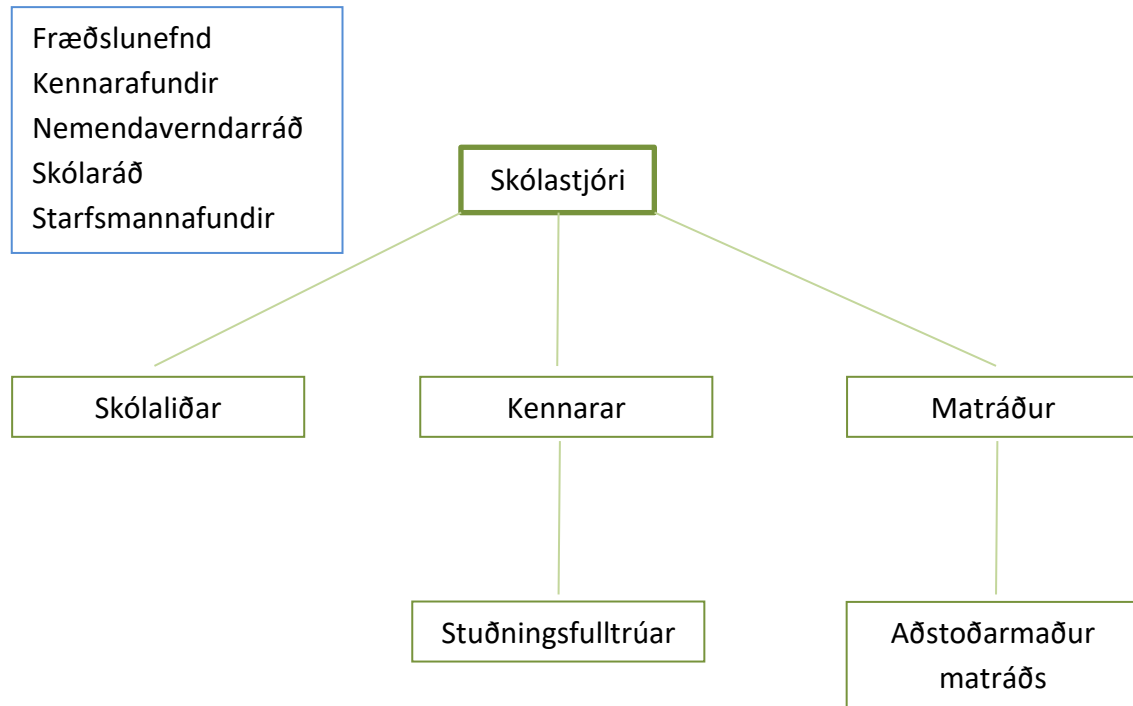
## Almennar upplýsingar

Kirkjubæjarskóli á Síðu  
Klausturvegi 4  
880 Kirkjubæjarklaustur  
[www.kbs.is](http://www.kbs.is)  
[skolastjori\(hja\)klaustur.is](http://skolastjori(hja)klaustur.is)

### Símar skólans og tengdra stofnana

Skrifstofa:	487 4633
Farsími skólastjóra	864 0300
Fax:	487 4833
Kaffistofa starfsmanna	487 4633
Vinnuherbergi kennara	487 4633
Skólamötuneyti	487 4620
Umsjónarmaður fasteigna	861 2246
Íþróttamiðstöð	487 4656
Ráðhús	487 4840

## Skipurit Kirkjubæjarskóla



## Starfsfólk

Agnieszka Weronika Majka-Srocka	sjónlist	maja(hja)klaustur.is
Einar Melax	tónlist	melax(hja)thix.is
Elín Þóra Guðmundsdóttir	aðstoðarmatráður/skólaliði	elinth(hja)klaustur.is
Erla Þórey Ólafsdóttir	umsjónark. 5. - 7. bekkur	erla(hja)klaustur.is
Gerður Þórisdóttir	textílmennt	gerdur(hja)klaustur.is
Herdís Huld Guðveigardóttir	skólaliði	
Janina Krystyna Andrzejewsaka	skólaliði	
Karítas Kristjánsdóttir	umsjónark. 9. - 10. bekkjar	karitask(hja)klaustur.is
Katarzyna Korolczuk	íþróttakennari	kashia(hja)klaustur.is
Katrín Gunnarsdóttir	umsjónark. 1. – 2. bekkur	katrin(hja)klaustur.is
Kjartan Kjartansson	skólastjóri	kjartan(hja)klaustur.is
Kristín Ásgeirsdóttir	matráður	sigmarhelga(hja)klaustur.is
Linda Agnarsdóttir	umsjónark. 3. – 4. bekkjar	linda(hja)klaustur.is
Sólveig Ólafsdóttir	umsjónark. 7. – 8. bekkur	solveig(hja)klaustur.is
Sunneva Kristjánsdóttir	Skólaritari	skolaritari(hja)klaustur.is
Unnur Blandon Einarsdóttir	stuðningsfulltrúi	unnur(hja)klaustur.is
<b>Skólabílstjórar</b>		
Agnar Davíðsson		861 8178
Guðni Bergsson		868 9124


**Nemendur skólaárið 2017 – 2018**

	Bekkur	Stelpur	Strákar	Heild
1.			2	2
2.		3	3	6
3.		2	2	4
4.			1	1
5.		4	5	9
6.		3	3	6
7.		1	1	2
8.		2	1	3
9.		2	3	5
10.		2	3	5
		19	24	43

**Skólaakstur Kirkjubæjarskóla****Meðalland og Landbrot**

Agnar Davíðsson	861 8178
(Davíð Andri	695 9700)

Efri Ey	7:40
Syðri Fljótar	7:50
Syðri Steinsmýri	8:00
Fossar	8:10
Þykkvibær	8:15
Hraunkot	8:20
Efri Vík	8:25

**Fljótshverfi og Síða**

Skólabílstjóri Guðni Bergsson	868 9124
-------------------------------	----------

Kálfafell 1b	8:00
Mariubakki	8:05
Hörgslandkot	8:15
Hörgsland 1	8:20
Breiðabólsstaður	8:30

**Skaftártunga og Síða**

Skólabílstjóri Auður Guðbjörnsdóttir	846 2776
--------------------------------------	----------

Búland	7:45
--------	------

**Heimferð**

Mánudaga - fimmtudaga	15:20
Föstudaga	13:45

Ef breyting er á þessum tímasetningum þá er leitast við að tilkynna það með góðum fyrirvara.

## Skóladagatal

Skóladagar nemenda Kirkjubæjarskóla eru 175.

Kennslustunda fjöldi á viku

1. – 2. bekkur	31 kennslustundir
3. – 4. bekkur	32 kennslustundir
5. – 7. bekkur	38 kennslustundir
8. – 10. bekkur	38 kennslustundir

Helstu dagsetningar

14. ágúst	Námskeið
16. ágúst	Starfsmenn mæta til starfa
23. ágúst	Skólasetning.
21. september	Samræmt próf 7. bekkur íslenska.
22. september	Samræmt próf 7. bekkur stærðfræði.
28. september	Samræmd próf 4. bekkur íslenska.
29. september	Samræmd próf 4. bekkur stærðfræði
3. október	Foreldraviðtöl.
20. október	Skipulagsdagur.
9. – 13. nóvember	Danskennsla.
14. desember	Foreldraviðtöl.
20. desember	Jólafrí hefst.
3. janúar	Skipulagsdagur.
9. febrúar	Árshátíð
8. mars	Samræmd próf 9. bekkur íslenska, enska.
9. mars	Samræmd próf 9. bekkur enska, stærðfræði
23. mars	Páskaleyfi hefst.
3. apríl	Nemendur mæta eftir páskaleyfi.
18. apríl	Foreldraviðtöl
15. – 17. maí	Námsmatsvinna
28. maí	Vorhátíð
29. maí	Skólaslit
30. maí – 1. júní	Skipulagsdagar

## Viðfangsefni innra mats

Lagðar verða fyrir fjórar kannanir í vetur á vegum Skólapúlsins. Kannanir fyrir nemendur 6. – 10. bekkjar í október og mars. Könnun fyrir nemendur 1. – 7. bekkjar í lok janúar/febrúar

Foreldrakönnun í mars.

Nánari upplýsingar um [sjálfsmat Kirkjubæjarskóla](#).

## Starfsáætlun nemenda

Starfsáætlun nemenda er að finna á heimasíðu skólans [www.kbs.is](http://www.kbs.is) og [www.namfus.is](http://www.namfus.is)

## Val nemenda 5. – 10. bekk

Kirkjubæjarskóli leitast við að bjóða nemendum í 5. – 10. bekk upp á sem fjölbreyttast val. Það fer þó alltaf eftir fjölda nemenda í 5. – 10. bekk.

Val skólaárið 2017 - 2018

Bakstur 7. – 10. bekkur

Nánari upplýsingar á [www.kbs.is](http://www.kbs.is)

Umhverfismennt 7. – 10. bekkur

Nánari upplýsingar á [www.kbs.is](http://www.kbs.is)

Sjónlist 9. – 10. bekkur

Nánari upplýsingar á [www.kbs.is](http://www.kbs.is)

Íþróttir/skólahreysti 5. – 10. bekkur

Nánari upplýsingar á [www.kbs.is](http://www.kbs.is)

Leiklist 5. – 10. bekkur

Nánari upplýsingar á [www.kbs.is](http://www.kbs.is)

Stuð 5. – 10. bekkur

Nánari upplýsingar á [www.kbs.is](http://www.kbs.is)



## Hin ýmsu ráð og nefndir

### Fræðslunefnd

Arndís Harðardóttir	Varaformaður
Auðbjörg Bjarnadóttir	Formaður
Ragnheiður Hlín Símonardóttir	
Sverrir Gíslason	
Þorsteinn M. Kristinsson	

### Áheyrnarfulltrúar:

Kjartan Kjartansson	skólastjóri
Guðbrandur Magnússon	fulltrúi foreldra
Linda Agnarsdóttir	fulltrúi kennara

### Skólaráð

Fanney Lárusdóttir	fulltrúi foreldra
Karítas Kristjánsdóttir	fulltrúi kennara
Kjartan Kjartansson	skólastjóri
	fulltrúi starfsmanna
	fulltrúi kennara
	fulltrúi nemenda
Þórgunnur María Guðgeirsd.	fulltrúi foreldra

### Nemendaverndarráð

Arnheiður Dögg Einarsdóttir	náms- og starfsráðgjafi
Auðbjörg Bjarnadóttir	hjúkrunarforstjóri
Annette Mønster	félagsfræðingur
Kjartan Kjartansson	skólastjóri
Ragnar S. Ragnarsson	sálfræðingur

### Trúnaðarmaður kennara

Sólveig Ólafsdóttir

Til vara: Katrín Gunnarsdóttir

## Foreldrafélag

### Stjórn foreldrafélagsins:

Formaður: Unnur Einarsdóttir Blandon unnurblandon(hja)gmail.com  
Ritari: Fanney Ólöf Lárusdóttir fanneyolof(hja)gmail.com  
Meðstjórnandi: Karítas Heiðbrá Harðardóttir kheidbra(hja)hotmail.com

### Varamenn í stjórn foreldrafélags:

Bjarni Bjarnason  
Björn Helgi Snorrason  
Lilja Guðgeirsdóttir

### Fulltrúi foreldra í fræðslunefnd:

?????

### Varamaður í fræðslunefnd:

Guðbrandur Magnússon

### Fulltrúar foreldra í skólaráði:

Fanney Lárusdóttir  
Þórgunnur María Guðgeirsdóttir

### Varamaður í skólaráð:

Ingólfur Hartvigsson

### Bekkjafulltrúar:

1. og 2. bekkur: Erla Þórey Ólafsdóttir  
3. og 4. bekkur: Unnar Steinn Jónsson  
5. bekkur: Unnur Blandon  
6 - 7. bekkur: Sunneva Kritjánsdóttir  
8. - 10. bekkur: Þorsteinn M. Kristinsson

## Tómstundastarf og félagslíf.

Við Kirkjubæjarskóla starfar nemendafélagið Askur og starfar það í nánú samstarfi við Félagsmiðstöðina Klaustrið og alla jafna er það sami starfsmaðurinn sem sinnir Aski og Klaustrinu.

Ekki er eiginleg stjórn í Nemendafélaginu Aski. Allir nemendur 7. – 10. bekkjar koma að öllum ákvarðantökum varðandi félagslífið. Í upphafi skólaársins er haldið þing þar sem nemendur kjósa sér talsmann og starf vetrarins er lagt upp. Unnið er í nefndum að skipulagi einstakra viðburða. Yfir veturinn eru haldnir fundir vegna félagsstarfsins.

Starfsáætlun Nemendafélagsins er unnin í september ár hvert og birt á heimasíðu skólans. En meðal helstu verkefna eru m.a.

Spilakvöld.

Föndur- og laufabrauðsdagur.

Árshátíð.

Útgáfa skólablaðs.

Umsjónarmaður félagslífs og félagsmiðstöðvar 2017 – 2018 er Sólveig Ólafsdóttir.

Nánari upplýsingar um einstaka viðburði er að finna á [www.kbs.is](http://www.kbs.is)

## Skólareglur

Skólareglur Kirkjubæjarskóla felast fyrst og fremst í almennum umgengnisreglum. Nemendum ber að hlíta fyrimælum starfsfólks í öllu starfi á vegum skólans. Samskipti nemenda og starfsfólks skólans þurfa að einkennast af þrúðmennsku, kurteisi og gagnkvæmri virðingu. Skólinn leggur áherslu á að skapa hlýlegt umhverfi og því mikilvægt að nemendur og starfsmenn skólans gangi vel um skólann. Hlýlegt umhverfi er einn þeirra þátta sem hafa jákvæð áhrif á líðan nemenda.

- Allir mæti stundvíslega.
- Allir virði vinnufrið og gæti þess að trufla ekki aðra.
- Allir sinni námi sínu og öðrum störfum af kostgæfni.
- Allir sýni kurteisi og tillitsemi í samskiptum.
- Allir hafi ávallt nauðsynleg gögn tiltæk.
- Allir fari vel með eigur sínar og annarra.
- Allir fari úr yfirhöfnum, húfum og útiskóm í fatahengi.
- Allir gæti hófs í gönguhraða innanhúss.
- Hver nemandi ber ábyrgð á þeim verðmætum sem hann kemur með í skólann.
- Hver nemandi er ábyrgur fyrir því tjóni sem hann kann að valda á eigum annarra nemenda, starfsfólks eða skólans.

Notkun tóbaks, áfengis og annarra vímuefna er algjörlega bönnuð í öllu starfi á vegum skólans.

Kennurum er heimilt að setja sérstakar reglur sem gilda í kennslustofum og á vinnusvæðum nemenda og í ferðum á vegum skólans.

Sjá nánar reglugerð nr. 1041/2011 um ábyrgð og skyldur aðila skólasamfélagsins í grunnskólum

## Samskipti skóla og heimila

Kirkjubæjarskóla leitast eftir fremsta megni að eiga góð og innihaldsrík samskipti við heimili nemenda. Góð samskipti heimilis og skóla er ein af grunnforsemdum þess að nám nemenda verði sem heilladrýgst fyrir hann. Við þurfum að vera tilbúin til að eiga hreinskiptin samskipti sem hafa það eitt markmið að efla og styrkja skólann og nám nemenda.

Þrisvar á ári eru foreldraviðtalsdagar þar sem foreldri kemur ásamt nemanda og viðfangsefnið þar er námsframvinda nemandans, líðan í skóla o.s.frv.

Allir kennarar skólans eru með fasta viðtalstíma einu sinni í viku og eru frekari upplýsingar um þá að finna á heimasíðu skólans. Hvetjum við alla foreldra til að hafa sambandi við umsjónarkennara

Einu sinni á önn er ætlast til að umsjónarkennara hafi símasamband við foreldra nemenda. Ekki þarf neitt tilefni að vera til þess annað en að heyra í foreldrum/forráðamönnum.

Kirkjubæjarskóli notast við vefumhverfið Námfús ([www.namfus.is](http://www.namfus.is)).

## Stoðþjónusta og sérkennsla

Kirkjubæjarskóli veitir þeim nemendum er þess þurfa, meiri kennslu og stuðning en hægt er að veita í almennri kennslu. Þessi kennsla er ýmist kölluð stuðningur eða sérkennsla. Stuðningur er alltaf tímabundinn og getur verið til lengri eða skemmri tíma allt eftir aðstæðum hverju sinni. Meginstefna skólans er að stuðningurinn fari fram inni í bekkjarstofu nemandans, sé þess kostur án þess að gæði kennslunnar rýrni og að starfa undir merkjum “Skóli án aðgreiningar”. Markmið sérkennslunnar eru þau sömu og markmið grunnskólans, en leiðirnar að markmiðinu geta verið allmjög frábrugðnar.

Kirkjubæjarskóli hefur aðgang að sérfræðingum sem starfa við skólaþjónustu Rangárvalla- og Vestur-Skaftafellssýslu. Þar starfa 4 starfsmenn í 3,1 stöðugildi, stjórnandi/kennsluráðgjafi grunnskóla, sálfræðingur, kennsluráðgjafi leikskóla og talmeinafræðingur. Sálfræðingurinn er staðsettur í húsnæði félagsþjónustunnar að Suðurlandsvegi 1 – 3 á Hellu, s. 487-8125, en aðrir starfsmenn eru í húsnæði skólaþjónustunnar að Ormsvelli 1 á Hvolsvelli, s. 4878107. Netfangið er [skolamal\(hja\)skolamal.is](mailto:skolamal(hja)skolamal.is).

Verksvið skólaþjónustunnar er í samræmi við *lög um grunn- og leikskóla og reglugerð um sérfræðiþjónustu sveitarfélaga við leik- og grunnskóla* auk samþykka Byggðasamlags um félags- og skólaþjónustu Rangárvalla- og Vestur-Skaftafellssýslu.

Sérfræðingar skólaþjónustunnar sinna greiningum á börnum í leik- og grunnskólum, m.a. almennu þroskamati, mati á hegðun og líðan, málþroskamati og námslegum greiningum s.s. lestrar- og stærðfræðigreiningum. Þeir veita ráðgjöf til foreldra, kennara og annars starfsfólks skóla, m.a. almenna kennsluráðgjöf, ráðgjöf vegna skipulags náms og kennslu einstakra nemenda og uppeldisráðgjöf. Þeir sinna auk þess eftirfylgd með nemendum í kjölfar greininga og sitja í teyrum um börn með fatlanir, námserfiðleika og aðrar sérþarfir. Talmeinafræðingur sér, auk greininga og ráðgjafar, einnig um tal- og málþjálfun barna með málþroskafrávik. Að auki er veitt ráðgjöf til sveitarstjórna og fræðslunefnda um ýmislegt sem lýtur að skólamállum. Sérfræðiþjónustan kemur að endurmenntun og fræðslu fyrir starfsfólk skólanna, bæði í formi styttri fræðslufunda og einnig umfangsmeiri námskeiða.

Málum er vísað til skólaþjónustu á til þess gerðum tilvísanaeyðublöðum sem hægt er að sækja á heimasíðunni [www.felagsogskolamal.is](http://www.felagsogskolamal.is) undir *skólamál – tilvísunareyðublöð*. Til að skólar geti vísað málum einstakra barna til sérfræðinga skólaþjónustu þarf skriflegt samþykki

foreldra/forráðamanna þeirra að liggja fyrir. Foreldrar geta einnig snúið sér beint til skólaþjónustunnar án milligöngu skóla.

Sjá nánar reglugerð nr. 585/2010 um nemendur með sérþarfir í grunnskóla.

### Náms- og starfsráðgjöf

Skv. lögum um grunnskóla nr. 91/2008 (13. grein) eiga öll börn á grunnskólaldri rétt á náms- og starfsráðgjöf. Náms- og starfsráðgjafi í grunnskóla er trúnaðarmaður og talsmaður nemenda í málum sem tengjast námi og skólagöngu þeirra. Náms- og starfsráðgjafi veitir nemendum fræðslu og ráðgjöf um námstækni, framhaldsnám og störf, sjálfsmynd, samskipti og líðan auk þess að leggja fyrir áhugasviðskannanir og skipuleggja skóla- og starfskynningar í samvinnu við skólana. Náms- og starfsráðgjafi vinnur með skólastjórnendum, umsjónarkennurum og foreldrum eftir því sem við á.

Foreldrar geta leitað til náms- og starfsráðgjafa vegna náms og skólagöngu barna sinna. Náms- og starfsráðgjafi hefur daglega viðveru á skrifstofu Skólaþjónustunnar á Hvolsvelli, auk þess sem hann kemur reglulega í alla fimm grunnskólana á svæðinu.

Náms- og starfsráðgjafi Skólaþjónustunnar er

#### **Arnheiður Dögg Einarsdóttir.**

Hún er með vinnuástöðu að Ormsvelli 1 á Hvolsvelli. Sími: 487-8107/ 897-5107 Netfang: [arnheidur\(hja\)skolamal.is](mailto:arnheidur(hja)skolamal.is)

Nánari upplýsingar á [www.skolamal.is](http://www.skolamal.is)

### Símenntunaráætlun

Námskeið á haustþingi Kennarafélags Suðurlands.

Námskeið á vegum Skóla – og félagsþjónustur V-Skaftafells- og Rangárvallasýslu.

## Rýmingaráætlun

Í Kirkjubæjarskóla er brunaviðvörðunarkerfi. Í hverri stofu er að finna rýmingaráætlun ætlaða þeirri stofu.

Ef brunaviðvörðunarkerfi fer í gang í kennslustund:

1. Skólastjóri, staðgengill skólastjóra eða umsjónarmaður fasteignar fer og aðgætir hvort um eld er að ræða eða falsboð.
2. Ef um fallsboð er að ræða er slökkt á brunaviðvörðunarkerfinu.
3. Ef um eld er að ræða er kerfið haft áfram í gangi og skólastjóri, staðgengill skólastjóra umsjónarmaður fasteignar eða kennari fer um húsnæðið og kallar eftir rýmingu hússins.
4. Skólastjóri, staðgengill skólastjóra, umsjónarmaður fasteignar eða kennari tilkynnir bruna til neyðarlínunnar.
5. Í vinnuherbergi kennara er að finna nemenda- og starfsmannalista sem skólastjóri eða staðgengill skólastjóra tekur með þegar húsið er rýmt.
6. Kennarar bera ábyrgð á að rýma kennslustofur. Rýma þeir stofuna eftir þeim leiðbeiningum sem fylgja hverri stofu.
7. Kennari hvers nemendahóps fer fyrir hópnum og allir nemendur og starfsmenn safnast saman á planið við bókasafnið.
8. Á planinu við bókasafnið fer fram talning á nemendum og starfsmönnum.

Ef brunaviðvörðunarkerfi fer í gang utan kennslustunda:

1. Skólastjóri, staðgengill skólastjóra eða umsjónarmaður fasteignar fer og aðgætir hvort um eld er að ræða eða falsboð.
2. Ef um fallsboð er að ræða er slökkt á brunaviðvörðunarkerfinu.
3. Ef um eld er að ræða er kerfið haft áfram í gangi og skólastjóri, staðgengill skólastjóra umsjónarmaður fasteignar eða kennari fer um húsnæðið og kallar eftir rýmingu hússins.
4. Skólastjóri, staðgengill skólastjóra, umsjónarmaður fasteignar eða kennari tilkynnir bruna til neyðarlínunnar.
5. Í vinnuherbergi kennara er að finna nemenda- og starfsmannalista sem skólastjóri eða staðgengill skólastjóra tekur með þegar húsið er rýmt.
6. Allir safnast saman á planið við bókasafnið.
7. Á planinu við bókasafnið fer fram talning á nemendum og starfsmönnum

**Munum að við þurfum að sýna yfirvegum og halda ró okkar þegar hættuástand skapast.**

## Viðbrögð við vá

Vegna eldssvoða: sjá rýmingaráætlun á bls. 14

Vegna jarðskjálfta:

<http://www.almannavarnir.is/natturuva/jardskjalftar/vidbrogd-vid-jardskjalfta/>

Vegna fárviðris eða kulda:

[http://www.almannavarnir.is/natturuva/farvidri\\_ofsavedur/](http://www.almannavarnir.is/natturuva/farvidri_ofsavedur/)

Vegna eldgosa

<http://www.almannavarnir.is/natturuva/eldgos/vidbrogd/>

## Mötuneyti

Allir nemendur skólans eiga þess kost að fá heitan mat í hádeginu, kl.12:25. Bætir það stórlega líðan þeirra á löngum vinnudegi, enda er eitt af aðalmálefnum margra skóla- og foreldrafélaga að geta boðið upp á slíka þjónustu. Fæði í matsal er fjölbreytt og ættu allir að geta látið sér það líka. Mötuneyti Kirkjubæjarskóla vinnur eftir markmiðum Lýðheilsustöðvar. Boðið er upp á morgunhressingu kl. 10:00, að loknum tveimur kennslustundum, öllum nemendum býðst lýsi í morgunhressingunni.

Síðdegishressing er fyrir alla nemendur skólans kl.14:25.

Matseðill mötuneytisins er birtur á heimasíðu skólans. Gíróseðill fyrir mötuneytið er sendur út mánaðarlega og er það ábyrgð skrifstofu Skaftárhrepps að senda þá út.

Nánari upplýsingar er að finna á heimasíðu skólans [www.kbs.is](http://www.kbs.is)

## Opnunartími

Kennslutímar Kirkjubæjarskóla á Síðu

Mánudaga – fimmtudaga      8:20 – 15:20

Föstudaga                      8:20 – 13:45

Skólinn er opin allir virka daga kl. 8:20 – 17:00. Alla jafna er ekki ætlast til að nemendur komi í skólann fyrr en kl. 8:30 og séu farnir eigi síðar en kl. 15:30, nema á föstudögum kl. 13:45



## Viðvera sérfræðinga

Fulltrúar Skól- og félagsþjónustu V-Skaftafells- og Rangárvallasýslu koma til með að hafa fasta viðveru í skólanum mánaðarlega. Þeir koma undantekningarlaust ef óskað er eftir viðveru af þeirra hálfu.

Fulltrúi Félagsþjónustu Rangárvalla- og Vestur-Skaftafellssýslu er með viðveru á Heilsugæslunni Kirkjubæjarklaustri.

Frekari upplýsingar er að finna á [www.felagsmal.is](http://www.felagsmal.is)

## Forföll og leyfi

Umsjónarkennarar geta veitt nemendum sínum leyfi í allt að tvo daga. Ef sækja á um leyfi frá skólavist í styttri (3-5 daga) eða lengri tíma (vika eða lengur) þarf að sækja um það á viðeigandi eyðublöðum. Hafi foreldri/forráðamaður ekki heyrt frá skólanum um leyfisveitinguna er svo litið á að leyfið hafi verið samþykkt.

Öll eyðublöð varðandi leyfi eða ósk um tímabundna undanþágu frá skólasókn er að finna á heimasíðu skólans [www.kbs.is](http://www.kbs.is)

Í 15. grein laga um grunnskóla frá 2008 segir:

- Sæki foreldrar skólaskylds barns um tímabundna undanþágu þess frá skólasókn í einstökum námsgreinum eða að öllu leyti er skólastjóra heimilt að veita slíka undanþágu telji hann til þess gildar ástæður. Foreldrar skulu þá sjá til þess að nemandinn vinni upp það sem hann kann að missa úr námi meðan á undanþágu stendur.
- Um ákvörðun um veitingu undanþágu eða synjun hennar, sbr. 3. og 4. mgr., gilda ákvæði stjórnarsýslulaga. Slík ákvörðun er kæránleg eftir fyrir mælum 47. gr. Í úrskurði getur ráðherra mælt fyrir um að undanþága verði veitt í heild eða að hluta, jafnvel þó að af hálfu sveitarfélags hafi ekki verið fallist á slíka beiðni.